



Installatie handleiding

Mobeye MS100B

GSM Meet-, Regel- en Meldmodule

Inhoudsopgave

1.	Introductie	3
2.	Hoe te beginnen	4
2.1	Plaats een SIM-kaart	4
2.2	Sluit een sensor aan op de ingang	4
2.3	Plaats de vier batterijen	4
2.4	Verbind de stroomvoorziening (optioneel)	5
2.5	Programmeerstand	5
2.6	Programmeren van de telefoonnummers	5
2.7	Controleer de instellingen	6
2.8	Bevestiging van de alarmmelding	6
2.9	Aansturing van de uitgangen	6
3.	Verbinden van sensoren en apparaten	7
4.	Wijze van configureren	8
4.1	Programmeerstand	8
4.2	Programmering van de instellingen via SMS	8
5.	Configuratie mogelijkheden	9
5.1	Programmeercode	9
5.2	Telefoonnummers	9
5.3	SMS ON/OFF	9
5.4	CALL ON/OFF	9
5.5	Interval testmelding	9
5.6	Instellen actuele tijd en datum	9
5.7	Automatisch aan- en uitzetten op tijd	9
5.8	Herkenningstekst	9
5.9	Alarmtekst	10
5.10	Type Ingang	10
5.11	Alarmherhaling	10
5.12	Alarmvertraging	10
5.13	Inactieve tijd	10
5.14	Stroomuitvalvertraging	10
5.15	Autorisaties en bediening op afstand	10
5.16	Ongeautoriseerd schakelen van de uitgangen	11
5.17	Schakeltijd uitgangen: schakelen of pulstijd	11
5.18	Beginstand van de uitgangen	11
5.19	Terug naar fabrieksinstellingen	11
6.	Actieregels	12
6.1	Voorgeprogrammeerde actieregels	12
6.2	Triggers en reacties	12
6.3	Programmeren van actieregels	13
6.4	Lijst met geprogrammeerde actieregels	13
6.5	Tijdgebaseerde actieregels	13
6.6	Verwijderen actieregels	14
7.	Compleet e lijst met instellingen	15
8.	Rapportages en overzichten	17
8.1	Statusverzoek	17
8.2	Instellingsoverzicht	17
8.3	Autorisatielijst	17
8.4	Testen van GSM netwerksterkte	17
9.	Storingen en technische gegevens	19

Attentie! Zeer belangrijk!

Deze gebruiksaanwijzing bevat belangrijke richtlijnen voor het in gebruik nemen en het gebruik van de Mobeye® apparaat, zoals beschreven in deze handleiding. Lees deze aandachtig door voordat u het Mobeye® apparaat in gebruik neemt!

Bij schade die ontstaat door het niet in acht nemen van de richtlijnen uit de gebruiksaanwijzing, vervalt het recht op garantie!

De gebruiker dient zich regelmatig te vergewissen van een correcte werking van het Mobeye® apparaat. De producent is niet aansprakelijk voor enige schade als gevolg van het niet correct functioneren van het Mobeye® apparaat.

Veiligheidsrichtlijnen

- De toegestane omgevingstemperatuur mag tijdens het gebruik niet worden overschreden (niet lager dan -10°C en niet hoger dan 55°C).
- Het apparaat is bedoeld voor gebruik in droge en schone ruimten.
- Bescherm het apparaat tegen vocht, spatwater en warmtewerking.
- De voorschriften betreffende de batterijen dienen te worden opgevolgd.
- Stel het apparaat niet bloot aan sterke trillingen.
- Laat het apparaat niet van hoogte vallen.
- Gebruik het apparaat niet in een omgeving waarin willekeurige brandbare gassen, dampen of stof aanwezig zijn of aanwezig zouden kunnen zijn.
- Het apparaat mag uitsluitend door een voor Mobeye® getrainde vakman worden gerepareerd.
- Indien het apparaat moet worden gerepareerd, mogen er uitsluitend originele vervangende onderdelen worden gebruikt. Het gebruik van afwijkende vervangende onderdelen kan leiden tot beschadiging van het Mobeye® apparaat.

Gebruik conform voorschrift

Het gebruik van dit apparaat conform voorschrift is het genereren van SMS-berichten en telefonische meldingen na het activeren van de ingangen en het aansturen van de uitgangen na een alarm of via oproep/SMS .

Andere gebruikstoepassingen dan de vastgestelde gebruikstoepassingen zijn niet toegestaan.

Batterij recycling

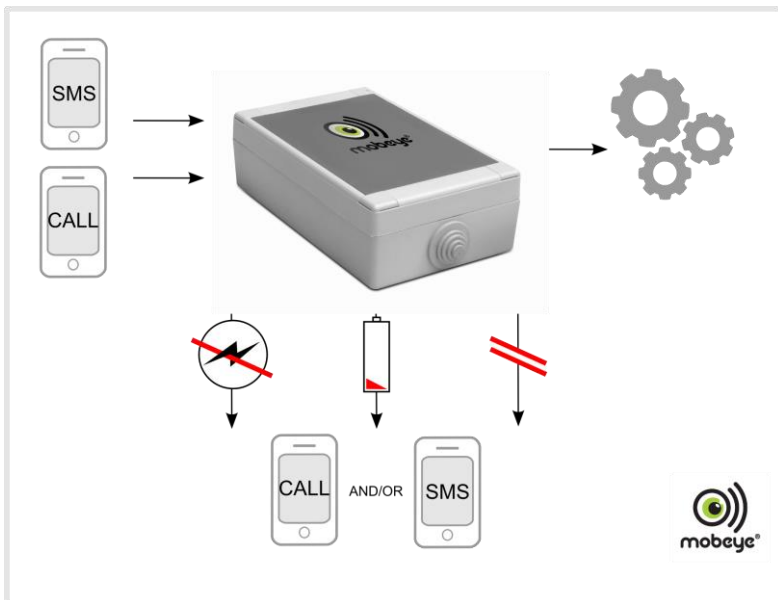
De CR123 batterijen, zoals in de Mobeye GSM Meet-, Regel- en Aanstuurmodule worden gebruikt, kunnen worden gerecycled. Gelieve de lege batterijen naar het dichtstbijzijnde batterijverzamelpunt te brengen.

1. INTRODUCTIE

De Mobeye MS100B is een eenvoudig te installeren GSM Meet-, Regel- en Aanstuurmodule, die alarmberichten verstuurt via de ingebouwde GSM module. De MS100B heeft twee ingangen voor sensoren en signalen. Op de Mobeye MS100B kunnen externe apparaten aangesloten worden om deze te schakelen (b.v. via een SMS commando). Om de Mobeye MS100B te gebruiken kunt u een SIM kaart van een willekeurige provider plaatsen.

De Mobeye MS100B is voorgeprogrammeerd met een standaard gedrag:

- Als één van de ingangen geactiveerd wordt door een sensor, SMS't en belt de Mobeye MS100B naar de ingestelde telefoonnummers met de SMS-tekst 'Mobeye alarm 1', respectievelijk 'Mobeye alarm 2'.
- Zodra de ingangen terugkeren naar de niet-alarmstatus, stuurt de Mobeye MS100B een SMS bericht naar de ingestelde nummers met de SMS-tekst 'Mobeye input 1 OK' respectievelijk 'Mobeye input 2 OK'.
- Zolang één van de ingangen in alarmstatus blijft, stuurt de Mobeye MS100B iedere vier uur een herhaling van het SMS-alarmbericht bericht naar de ingestelde nummers.
- Bij lage batterijspanning stuurt de Mobeye MS100B een SMS naar de beheerder.
- Als de MS100B enkel op batterijen werkt (zonder externe spanning) gaat de module naar de low power modus, wat betekent dat de GSM module geen netwerkverbinding heeft en enkel tijdelijke netwerkverbinding maakt om een alarm-, test-, of batterij-laagspanningsbericht te sturen.
- Indien externe stroomvoorziening wordt gebruikt en deze valt uit, stuurt de Mobeye MS100B een 'Power failure' SMS naar de ingestelde nummers en belt deze. Bij stroomherstel volgt een SMS naar de nummers.
- Bij gebruik van externe stroomvoorziening, kunnen de uitgangen worden geschakeld via een SMS commando van een geautoriseerd telefoonnummer.



2. HOE TE BEGINNEN

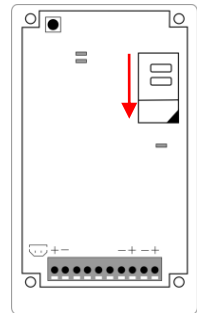
Om te beginnen met de Mobeye MS100B moeten volgende stappen worden genomen.

1. Plaats een SIM-kaart
2. Sluit de sensor aan op de ingang
3. Plaats de vier batterijen
4. Verbind de stroomvoorziening (optioneel)
5. Ga naar de programmeerstand
6. Programmeer tenminste één telefoonnummer
7. Controleer de instellingen

2.1 PLAATS EEN SIM-KAART

Open de behuizing met de 4 schroeven en plaats een SIM-kaart in de module. Schuif hiertoe eerst het zwarte klepje iets naar buiten. De PIN-code moet "0000" zijn, of de SIM-kaart moet vrij zijn van een PIN-code. Een PIN-code kan worden gewijzigd of verwijderd door de SIM-kaart in een mobiele telefoon te plaatsen en de PIN-code aan te passen in het menu 'beveiliging').

NB: Zorg ervoor dat de SIM-kaart altijd al eerste wordt geplaatst. Bij het wisselen van een SIM-kaart dienen ook altijd de batterijen verwijderd te worden (en -indien relevant- de externe stroomvoorziening).

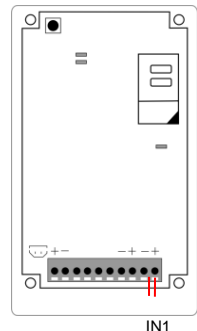


2.2 SLUIT EEN SENSOR AAN OP DE INGANG

Er kunnen twee externe sensoren aangesloten worden op de ingangen. Zodra een ingang geactiveerd wordt, SMS't en belt de Mobeye MS100B naar de ingestelde telefoonnummers.

Maak een gat in het doorvoer rubber en steek de draden van de externe sensor eerst door de gaten van behuizing naar binnen en sluit deze aan op de connectoren van ingang 1 (druk tegelijk het bijbehorende oranje pinnetje in). Het maakt hierbij niet uit welke draad op welke aansluitklem zit. De aansluitdraden van de sensor kunnen verlengd worden

Bij gebruik van een tweede externe sensor, sluit deze aan op ingang 2. De ingangen zijn standaard als Normally Open (NO) ingesteld. Dit betekent dat de ingangen geactiveerd worden indien deze minimaal 1 seconde gesloten zijn. Indien een ingang Normally Closed (NC) dient te zijn, raadpleeg 5.10. Indien de ingangen korter of langer geactiveerd dienen te zijn alvorens een alarmmelding uitgaat, raadpleeg (zie paragraaf 5.12).



2.3 PLAATS DE VIER BATTERIJEN

Plaats de lithium batterijen (CR123). Bij het vervangen blijven alle instellingen behouden.

Na het plaatsen van de SIM-kaart en de batterijen, voert de MS100B een zelf-test gedurende ongeveer een minuut. Gedurende de test, is de LED rood.

Als de LED rood gaat blinken, is er een probleem met de SIM kaart. Dit kan betekenen dat er geen (werkende) SIM-kaart is geplaatst, of dat de PIN code niet correct is (0000 of leeg).

2.4 VERBIND DE STROOMVOORZIENING (OPTIONEEL)

De Mobeye MS100B is ontworpen om op batterijen te werken, of op zowel batterijen als een externe stroombron ((9-32VDC). Op externe stroomvoorziening staat de module altijd in verbinding met het GSM netwerk. Het voordeel hiervan is een langere batterijlevensduur, het ontvangen van alarmberichten bij stroomuitval (via de batterijen) en de mogelijkheid voor bediening op afstand, zoals in- en uitschakelen, het schakelen van de uitgangen, opvragen van status rapporten en programmering via SMS commando's.

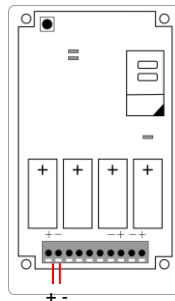
Verbind de externe stroomadapter (of andere gereguleerde 9-32VDC stroombron) aan de stroomingang van de MS100B (druk op de oranje pinnen om de draden te verbinden):

- De V+ (b.v. +12V) aan "+"
- De aarde-draad aan "-"

Voor de Mobeye adapter artikel 10027 geldt:

De zwarte draad met de witte streep is "+", de andere zwarte draad is "-".

Sluit de Mobeye MS100B met de vier schroeven.



2.5 PROGRAMMEERSTAND

Om de MS100B te programmeren dient hij in de programmeermodus te staan. De MS100B is na het plaatsen van de batterijen gedurende 5 minuten in de programmeermodus. De GSM module heeft dan netwerk verbinding. Op de module geeft de GSM-status-LED de status ook aan. Zolang er geen verbinding is met het GSM netwerk, zal de LED snel knipperen. Zodra deze verbinding is gemaakt gaat deze langzaam knipperen (eens per drie seconde). De module is nu in staat SMS commando's te ontvangen.

Alle instellingen worden in de MS100B opgeslagen en blijven bewaard, ook bij het ontbreken van de batterijen. Er komen geen instellingen op de SIM kaart. Na 5 minuten treedt een time-out op en sluit de GSM module om de batterijen te sparen. De module gaat naar de low-power status.

Zodra de Mobeye MS100B op externe stroomvoorziening loopt en opgestart is, staat deze altijd in programmeerstand en is hij in staat SMS-berichten te ontvangen.

2.6 PROGRAMMEREN VAN DE TELEFOONNUMMERS

De Mobeye MS100B kan berichten sturen naar maximaal 5 telefoonnummers. Het eerste telefoonnummer (TEL1) hoort bij de zogenaamde "beheerder". Deze zal de eventuele systeemberichten (zoals bijvoorbeeld "low battery" meldingen) ontvangen. Zonder de invoer van het eerste nummer zal de Mobeye MS100B niet werken.

Om vanuit de initiële status het beheerdersnummer te programmeren, belt u na het plaatsen van de batterijen (en terwijl de groene LED knippert) met de telefoon van de beheerder naar het telefoonnummer van de Mobeye MS100B. De Mobeye MS100B zal dit nummer herkennen en opslaan als TEL1. De beheerder krijgt ter bevestiging een SMS-bericht met de beveiligingscode. Deze code is nodig om andere settings in het systeem te programmeren.

NB: Voor deze wijze van programmeren dient de nummerherkenning in het toestel van de beheerder 'aan' te staan. Om TEL1 via SMS- commando te programmeren of te wijzigen, zie 4.2 en 5.2.

De Mobeye MS100B is nu geschikt voor gebruik.

2.7 CONTROLEER DE INSTELLINGEN

U kunt de instellingen als SMS-bericht naar uw mobiel laten sturen. Hiermee controleert u tegelijkertijd of de SIM-kaart goed functioneert.

Om de lijst met ingestelde waarden te ontvangen, stuur het volgende SMS-bericht naar het telefoonnummer in de GSM-melder:

CODE SET?

Voorbeeld (fabrieksinstelling van code 1111): 1111 SET?

Vergeet niet de spatie na de code 1111

Binnen ca. 30 seconden ontvangt het zendende telefoonnummer een SMS met de instellingen.

2.8 BEVESTIGING VAN DE ALARMMELDING

Als het systeem aan staat en de sensor actief wordt, wordt eerst de vertragingstijd afgewacht, alvorens het alarm afgaat. Het systeem stuurt daarna eerst een SMS-bericht naar alle ingestelde contactpersonen. Vervolgens belt het naar de contactpersonen. Als men opneemt, klinkt een pieptoon.

Bevestig met “1”

Het is mogelijk om de telefonische oproep te bevestigen door de oproep op te nemen en op “1” te drukken. De andere contactpersonen worden dan niet meer gebeld.

2.9 AANSTURING VAN DE UITGANGEN

De relaisuitgangen van de MS100B kunnen op twee manieren schakelen:

1. Automatisch na een trigger (zie 6.2)
2. Na een binnenkomende oproep of SMS van een geautoriseerd (of indien zo ingesteld, ongeautoriseerd) telefoonnummer (zie 5.15 en 5.16) . Hiervoor dient de unit extern gevoed te zijn, om ervoor te zorgen dat de GSM module netwerkverbinding heeft.

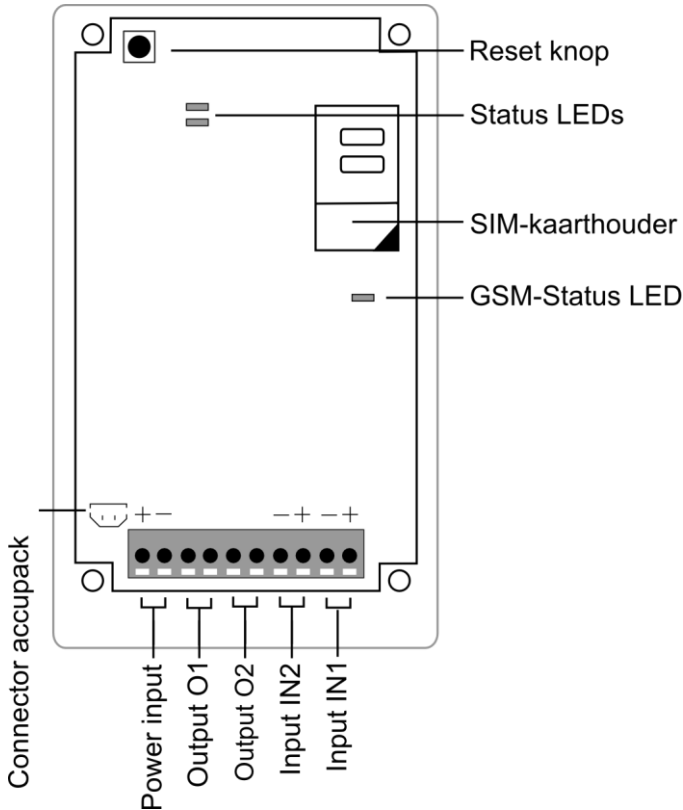
Als er een pulstijd voor het schakelen van de uitgang is ingesteld, zal de unit de relais automatisch terugschakelen. Bij pulstijd 0, zal dit met een handmatig commando moeten gebeuren, zie 5.17.

3. VERBINDEN VAN SENSOREN EN APPARATEN

Er kunnen twee externe sensoren aangesloten worden op de ingangen. Op de twee relaisuitgangen kunnen externe apparaten worden aangesloten voor het aan- of uitschakelen na een alarm of op afstand.

De Mobeye MS100B heeft een 9-32 V ingang voor de aansluiting op een externe spanningbron.

Hieronder staat de architectuur van de Mobeye MS100B toegelicht.



Ingangen

Externe sensoren kunnen aan de ingangen worden aangesloten. Bij het sluiten (of openen) van een ingang, zal de Mobeye MS100B een alarmmeldingen sturen naar de ingestelde alarmnummers (standaard: SMS en oproep).

Uitgangen

De Mobeye MS100B heeft twee uitgangen (O1 en O2). Deze relaisuitgangen kunnen aangesloten apparaten schakelen. De maximale belasting is 2A/30V per uitgang.

Indien verbonden aan externe stroomvoorziening, is de GSM module altijd actief en verbonden met het GSM netwerk, in staat om SMS commando's te ontvangen. Hierdoor is bediening op afstand mogelijk (zie 5.15).

4. WIJZE VAN CONFIGUREREN

De instellingen in de Mobeye MS100B kunnen aangepast worden via SMS commando's. Eerst wordt hier de wijze van configureren uitgelegd. Het volgende hoofdstuk licht de instellingen toe.

4.1 PROGRAMMEERSTAND

Om de MS100B te programmeren dient hij in de programmeermodus te staan. De MS100B is na het plaatsen van de batterijen gedurende 5 minuten in de programmeermodus. De GSM module heeft dan netwerk verbinding. Op de module geeft de GSM-status-LED de status ook aan. Zolang er geen verbinding is met het GSM netwerk, zal de LED snel knipperen. Zodra deze verbinding is gemaakt gaat deze langzaam knipperen (eens per drie seconde). De module is nu in staat SMS commando's te ontvangen.

Alle instellingen worden in de MS100B opgeslagen en blijven bewaard, ook bij het ontbreken van de batterijen. Er komen geen instellingen op de SIM kaart. Na 5 minuten treedt een time-out op en sluit de GSM module om de batterijen te sparen. De module gaat naar de low-power status.

Zodra de Mobeye MS100B op externe stroomvoorziening loopt en opgestart is, staat deze altijd in programmeerstand en is hij in staat SMS-berichten te ontvangen.

4.2 PROGRAMMERING VAN DE INSTELLINGEN VIA SMS

- Zorg dat de module in de programmeerstand staat.
- Stuur een SMS bericht naar de unit met de volgende inhoud:

CODE COMMANDO:OPTIE

- De CODE staat voor de programmeercode. Fabrieksinstelling is "1111".
- Vergeet niet de spatie tussen CODE en het COMMANDO.
- Het volledige schema van de SMS commando's en de opties staat in hoofdstuk 7.
- De commando's en opties zijn hoofdlettergevoelig.
- Meerdere commando's kunnen gecombineerd worden in een SMS bericht (met een maximum van 160 karakters), door een # tussen de commando's te plaatsen.

CODE COMMANDO:OPTIE#COMMANDO:OPTIE#COMMANDO:OPTIE

De oplopende bevestigingspiep klinkt om aan te geven dat de instelling is gelukt. In geval van een incorrect commando, klinkt een afkeurende toon.



Voorbeeld: Om een telefoonnummer op geheugenpositie 2 te programmeren:

1111 TEL2:+4934578692



Voorbeeld: Om de SMS op OFF te zetten (enkel oproep):

1111 CALLALARM:OFF

Of: beide commando's in één SMS bericht:



Voorbeeld:

1111 TEL2:+4934578692#CALLALARM:OFF

5. CONFIGURATIE MOGELIJKHEDEN

Dit hoofdstuk licht de mogelijkheden van de instellingen toe.

5.1 PROGRAMMEERCODE

De Mobeye MS100B gebruikt een 4-cijferige programmeercode om toegang te krijgen tot de instellingen. Deze is standaard ingesteld op "1111". Wijzig deze bij ingebruikname naar een eigen code.

5.2 TELEFOONNUMMERS

Er kunnen vijf telefoonnummers ingesteld worden. De Mobeye MS100B zal in geval van een alarmmelding eerst een SMS- bericht sturen naar alle nummers en deze vervolgens bellen. Het is mogelijk de oproep te bevestigen, waardoor de andere contactpersonen niet meer gebeld worden. Het eerste nummer is verplicht om in te voeren, de andere zijn optioneel.

5.3 SMS ON/OFF

Bij een alarm zal de Mobeye MS100B standaard een melding per SMS en oproep sturen, naar de ingestelde contactpersonen. Door SMS uit te zetten, zal de unit enkel bellen na een alarm.

5.4 CALL ON/OFF

Standaard zal de Mobeye MS100B bij een alarm een melding per SMS en oproep sturen naar de ingestelde contactpersonen. Door de telefonische oproep uit te zetten zal de unit na een alarm enkel SMS'en. Het is niet mogelijk zowel de SMS als de telefonische oproep uit te zetten.

5.5 INTERVAL TESTMELDING

De Mobeye MS100B kan testmeldingen versturen, waardoor u weet dat uw systeem goed functioneert. Het interval tussen de meldingen is instelbaar, met een waarde tussen 0 (geen testmelding) en 30 (elke dertig dagen). Indien u wekelijks een testmelding wilt ontvangen, stelt u "7" in. De testmelding werkt enkel indien het systeem is ingeschakeld.

5.6 INSTELLEN ACTUELE TIJD EN DATUM

De interne klok (tijd/datum) moet kloppen indien automatisch ingeschakeld gaat worden. Sommige telecom providers bieden dit in het GSM-netwerk, wat de Mobeye MS100B tijdens elke opstart en na het versturen van elke testbericht synchroniseert. Het is ook mogelijk om zelf een tijd en datum via SMS-commando in te geven. De actuele tijd en datum staan weergegeven in het instellingsoverzicht dat u per SMS-bericht kunt ontvangen (1111 SET?).

5.7 AUTOMATISCH AAN- EN UITZETTEN OP TIJD

De Mobeye MS100B kan dagelijks automatisch in- en uitgeschakeld worden op basis van de interne klok. Minimaal het eerste telefoonnummer moet geprogrammeerd zijn, alvorens de tijd geprogrammeerd kan worden.

5.8 HERKENNINGSTEKST

Het is mogelijk een herkenningstekst te programmeren, die wordt meegestuurd in de SMS-berichten. De opbouw van een SMS-alarmmelding is de combinatie van de herkenningstekst (name) en de alarmtekst. Een zelfgedefinieerde herkenningstekst heeft maximaal 20 karakters. De fabrieksinstelling voor de tekst is "Mobeye".

5.9 ALARMTEKST

Voor alarmberichten kunnen unieke teksten worden geprogrammeerd. Een alarmtekst heeft maximaal 20 karakters. Als fabrieksinstelling zijn de volgende teksten ingesteld:

Stroomuitval	TEXT2: power failure
Herstel stroomuitval	TEXT3: power restored
Geactiveerde ingang 1	TEXT4: alarm 1
Geactiveerde ingang 2	TEXT5: alarm 2
Herstel ingang 1	TEXT6: Input 1 restored
Herstel ingang 2	TEXT7: Input 2 restored

5.10 TYPE INGANG

Het ingestelde type bepaalt het karakter van de ingangen IN1 en IN2. Dit kan Normally Open (NO) of Normally Closed (NC) zijn. In het geval dat de ingang NO is, zal het alarm worden geactiveerd zodra de connectoren verbinding maken. Als de ingang NC is, zal het alarm worden geactiveerd zodra de connectoren worden verbroken. Als fabrieksinstelling hebben de ingangen type NO.

5.11 ALARMHERHALING

Om de urgentie van de alarmmeldingen te benadrukken, kunnen alarmen p de ingangen worden herhaald. Zolang de status binnen de alarmherhaaltijd niet naar de niet-actieve status is teruggekeerd, zal de SMS-alarmering herhaald worden. De tijd kan worden ingesteld tussen 0 en 99 uur. Als fabrieksinstelling is de alarmherhaling ingesteld op 4 uur.

5.12 ALARMVERTRAGING

De alarmvertraging bepaalt hoe lang een ingang geactiveerd moet zijn voordat een alarm wordt verstuurd. Als de ingang naar de 'niet-alarm'-status terugkeert voordat de alarmvertraging is verstreken, zal er geen melding uitgaan. De tijd kan worden ingesteld tussen 0 en 999 seconden. Als fabrieksinstelling is de alarmvertraging ingesteld op 1 seconde.

5.13 INACTIEVE TIJD

De "inactieve tijd" is de tijd dat een ingang inactief is na activering. Tijdens de inactieve tijd zal er geen nieuw alarm worden verstuurd. Enkel als de ingang was teruggekeerd naar de "niet-alarm" status, opnieuw geactiveerd is en actief blijft, zal na de inactieve periode alsnog een alarm volgen. Als de tijd is ingesteld als "0" (minuten), zal de ingang direct weer actief zijn zodra deze is teruggekeerd naar de 'niet-alarm'-status. De inactieve tijd kan worden ingesteld tussen 0 en 60 minuten. Als fabrieksinstelling is de inactieve tijd ingesteld op "0".

5.14 STROOMUITVALVERTRAGING

Indien de Mobeye MS100B externe stroomvoorziening heeft en deze valt weg, kan een melding gaan naar de ingestelde telefoonnummers. De stroomuitvalvertraging bepaalt hoe lang de stroomuitval duurt voordat een melding wordt verstuurd. Als de stroom terugkeert voordat de alarmvertraging is verstreken, zal er geen melding uitgaan. De tijd kan worden ingesteld tussen 0 en 999 minuten. Standaard staat deze op "1".

5.15 AUTORISATIES EN BEDIENING OP AFSTAND

Door het sturen van SMS commando's is bediening op afstand mogelijk, zoals in- en uitschakelen en uitgangen schakelen. Voor bediening op afstand dienen de telefoonnummers eerst te worden 'geautoriseerd'. Er kunnen maximaal 50 telefoonnummers worden ingezet. Indien niet duidelijk is welke vrije positie kan worden ingenomen, is het mogelijk het SMS-commando

'ADDTELA' te gebruiken. Het nieuwe nummer komt dan op de eerste vrije positie. Het is mogelijk een lijst met de ingestelde geautoriseerde nummers te ontvangen via een SMS-bericht. Zie hiervoor paragraaf 8.3.

SMS-commando's voor bediening op afstand (zonder code, nummers zijn geautoriseerd):

Inschakelen MS100B:	ARM
Uitschakelen MS100B:	DISARM
Inschakelen uitgang 1:	O1ON
Uitschakelen uitgang 1:	O1OFF
Inschakelen uitgang 2:	O2ON
Uitschakelen uitgang 2:	O2OFF

5.16 ONGEAUTORISEERD SCHAKELEN VAN DE UITGANGEN

Hoewel de Mobeye MS100B ontworpen is om de uitgangen enkel te schakelen na een inkomende SMS (of oproep, zie hoofdstuk 6) van een geautoriseerd telefoonnummer, is er een optie om het schakelen 'ongeautoriseerd' te accepteren. Om de verplichting voor het autoriseren uit te zetten, kan deze optie op OFF worden gezet. Standaard staat deze op ON.

5.17 SCHAKELTIJD UITGANGEN: SCHAKELEN OF PULSTIJD

Indien een uitgang wordt gebruikt dan is de schakeltijd instelbaar tussen 1 en 9999 seconden. De schakeltijd geeft aan hoe lang de uitgang geschakeld blijft. Indien deze is ingesteld op 0 seconden, zal de uitgang niet vanzelf terugschakelen. Een geautoriseerd nummer kan deze terugschakelen door SMS commando O1OFF. Standaard staat de schakeltijd op "10".

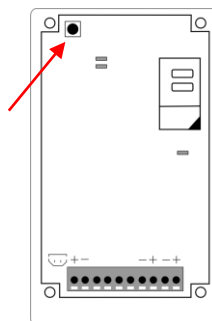
5.18 BEGINSTAND VAN DE UITGANGEN

Standaard staan de uitgangen op "verbroken" (NO), en sluiten deze na b.v. het commando O1ON. Deze initiële status kan veranderd worden naar "gesloten" (NC) .

5.19 TERUG NAAR FABRIEKSINSTELLINGEN

Het is mogelijk om de instellingen terug te zetten naar fabrieksinstellingen.

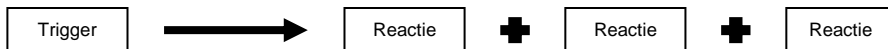
- Verwijder de batterijen en de stroomvoorziening
- Herplaats de batterijen en druk tegelijkertijd op de programmeerknop. Houd deze ongeveer 45 seconde ingedrukt totdat een korte melodie klinkt, gevolgd door 3 korte tonen
- Laat enkele seconden hierna de knop los
- Sluit de voeding weer aan (en evt. batterij)



Na een aantal seconden hoort u een bevestigingsmelodie. De programmeercode is ook teruggezet naar "1111".

6. ACTIEREGELS

De alarmmeldingen en het gedrag van de uitgangen is geregeld door actie-reactie patronen. Deze zogenaamde Actieregels zijn voorgeprogrammeerd, en zullen voor de meeste toepassingen geschikt zijn. Het is evenwel mogelijk om deze actieregels aan te passen (voor de gevorderde gebruiker!).



De trigger + gerelateerde reactie vormen een “Actieregel”. Iedere actieregel kan uit 3 reacties bestaan. Er kunnen maximaal 10 actieregels worden geprogrammeerd.

6.1 VOORGEPROGRAMMEERDE ACTIEREGELS

In de fabrieksinstellingen zijn volgende actieregels ingesteld:

Actieregel nummer	Trigger	Reactie
1	Ontvangst SMS	Schakel uitgangen
2	Stroomuitval	SMS + oproep
3	Herstel stroomuitval	Stuur SMS
4	Geactiveerde ingang 1	SMS + oproep
5	Geactiveerde ingang 2	SMS + oproep
6	Herstel ingang 1	Stuur SMS
7	Herstel ingang 2	Stuur SMS

De SMS teksten zijn opgeslagen met een tekstnummer dat overeenkomt met het nummer van de actieregel (b.v. TEXT2 and TEXT3). Teksten bij nieuwe actieregels worden opgeslagen en kunnen ook worden veranderd (e.g. TEXT8). Zie paragraaf 5.9.

6.2 TRIGGERS EN REACTIES

TRIGGERS

Om eigen actieregels te definiëren, gebruikt u triggers en combineert u deze met reacties. Als trigger kunnen volgende gebeurtenissen worden gebruikt:

Trigger	Commando
Geactiveerde ingang 1	IN1
Geactiveerde ingang 2	IN2
Herstel ingang 1	IN1RESET
Herstel ingang 2	IN2RESET
Stroomuitval	POWERFAIL
Herstel stroomuitval	POWERRESET
Binnenkomende oproep	CALL
Tijd	TIME:hhmm

REACTIE

Iedere trigger kan 3 reacties initiëren, uit de volgende lijst:

Reactie	Commando	Opmerking
Schakel uitgang 1	O1ON, O1OFF, O1TGL	Toggle betekent dat de uitgang schakelt als de trigger komt, ongeacht de status van de uitgang.
Schakel uitgang 2	O2ON, O2OFF, O2TGL	
Stuur SMS	SEND:text	Max. 20 karakters. Een alarm SMS bestaat uit de herkenningstekst en de tekst die hier gedefinieerd is. De tekst wordt opgeslagen als TEXTy, waar y staat voor het nummer van de actieregel.
Plaats oproep	CALL	De unit belt de alarmnummers. De ontvanger hoort een 2-tonig signaal en kan deze bevestigen middels het drukken van '1'.

6.3 PROGRAMMEREN VAN ACTIEREGELS

Stuur een SMS commando in het volgende formaat:

CODE TRIGGER:REACTIE1,REACTIE2,REACTIE3



Voorbeeld: Schakel uitgang 2, bel en stuur SMS tekst 'Pomp uitval' na een geactiveerde ingang 2:

1111 IN2:O2ON,CALL,SEND:Pomp uitval



Voorbeeld: Schakel uitgang 1 na geactiveerde ingang 1:

1111 IN1:O1ON

- Vergeet niet de spatie tussen CODE en de TRIGGER.
- Een oplopende bevestigingspiep klinkt om aan te geven dat de instelling is gelukt. In geval van een incorrect commando, klinkt een afkeurende toon.

6.4 LIJST MET GEPROGRAMMEERDE ACTIEREGELS

Een lijst met geprogrammeerde actieregels, de ActieRegelLijst (ARL), wordt opgevraagd middels het volgende SMS bericht

CODE ARLREPORT?



Voorbeeld:

1111 ARLREPORT?

6.5 TIJDGEBASEERDE ACTIEREGELS

Een actieregel kan dagelijks op een vooringestelde tijd worden uitgevoerd. De tijd is dan de trigger. Om dit te programmeren, zet op volgende manier de tijd in de actieregel.

CODE TIME:hhmm:REACTIE



Voorbeeld:

1111 TIME:1115:O1ON

6.6 VERWIJDEREN ACTIEREGELS

Het verwijderen van een actieregel gebeurt met onderstaand SMS met het indexnummer. Het indexnummer is het volgordenummer van de actieregel zoals weergegeven in het ARLREPORT.

CODE DELARL:indexnummer



Voorbeeld:

1111 DELARL:1

Opmerking: een actieregel behoudt zijn indexnummer, ook al is een regel erboven verwijderd. Er kan een 'gat' ontstaan. Zodra een nieuwe actieregel wordt toegevoegd, krijgt deze het indexnummer van de (eerst) vrije positie.

7. COMPLET E LIJST MET INSTELLINGEN

Instelling		Commando	Opties	Fabrieksinstelling
Programmeercode	SMS	INSTCODE:	4-cijferig	1111
Interval testmelding	SMS	TEST:	0, 1, 2, 3, ... of 30 (dagen)	0
SMS aan/uit	SMS	SMSALARM:	ON, OFF	1 (ON)
CALL aan/uit	SMS	CALLALARM:	ON, OFF	1 (ON)
Actuele tijd	SMS	SETTIME:	hhmm	
Actuele datum	SMS	SETDATE:	yyyymmdd	
Automatische inschakeltijd	SMS	TIMEARM:	hhmm	
Automatische uitschakeltijd	SMS	TIMEDISARM:	hhmm	
Type ingang 1	SMS	TYPEIN1:	OFF, NO, NC	1 (NO)
Type ingang 2	SMS	TYPEIN2:	OFF, NO, NC	1 (NO)
Inactieve tijd ingang 1	SMS	INACTIVEIN1:	0..999 (min.)	5
Inactieve tijd ingang 2	SMS	INACTIVEIN2:	0..999 (min.)	5
Vertraging ingang 1	SMS	DELAY1:	0..999 (sec.)	1
Vertraging ingang 2	SMS	DELAY2:	0..999 (sec.)	1
Vertraging op stroomuitval	SMS	DELAYPOW:	00..60 (min.)	1
Schakeltijd uitgang 1	SMS	TO1:	1..9999 (sec.)	10
Schakeltijd uitgang 2	SMS	TO2:	1..9999 (sec.)	10
Beginstand uitgang 1	SMS	INITSTATEO1:	OFF, ON	OFF
Beginstand uitgang 2	SMS	INITSTATEO2:	OFF, ON	OFF
Herhaaltijd	SMS	REPEAT:	0..99 (uur)	4
TEL1	SMS	TEL1:	Telefoonnummer	
TEL2	SMS	TEL2:	Telefoonnummer	
TEL3	SMS	TEL3:	Telefoonnummer	
TEL4	SMS	TEL4:	Telefoonnummer	
TEL5	SMS	TEL5:	Telefoonnummer	
Verwijderen telefoonnummer	SMS	DEL1.....DEL5		
Toevoegen geautori-	SMS	TELA1: ...TELA10:	Tel. nummer	

Instelling		Commando	Opties	Fabrieksinstelling
seerd nummer		of ADDTELA:		
Verwijderen geautoriseerd nummer	SMS	DELA:1..DELA:10		
Geautoriseerde bediening op afstand	SMS	AUTH:	ON, OFF	ON
Herkennings tekst	SMS	NAME:	20 karakters	Mobeye
Alarmtekst stroomuitval	SMS	TEXT2:	20 karakters	Power failure
Tekst stroomherstel	SMS	TEXT3:	20 karakters	Power restored
Alarmtekst ingang 1	SMS	TEXT4:	20 karakters	Alarm 1
Alarmtekst ingang 2	SMS	TEXT5:	20 karakters	Alarm 2
Tekst herstel ingang 1	SMS	TEXT6:	20 karakters	Input 1 restored
Tekst herstel ingang 2	SMS	TEXT7:	20 karakters	Input 2 restored

Wijze van programmeren via SMS (in programmeerstand):

CODE COMMANDO:OPTIE

Of meerdere tegelijk:

CODE COMMANDO:OPTIE#COMMANDO:OPTIE#COMMANDO:OPTIE

8. RAPPORTAGES EN OVERZICHTEN

De geprogrammeerde instellingen en de status kunnen als SMS-bericht worden opgevraagd via het bedienpaneel of SMS.

8.1 STATUSVERZOEK

De status kan worden opgevraagd via volgend SMS-bericht:

CODE STATUS? De aanvrager ontvangt een SMS-bericht met de status in-/uitgeschakeling, voeding, batterijen en in- en uitgangen en de GSM netwerksterkte.

8.2 INSTELLINGSOVERZICHT

De basisinstellingen kunnen worden opgevraagd via volgend SMS-bericht:

CODE SET? De aanvrager ontvangt een SMS-bericht met de instellingen en teksten.

8.3 AUTORISATIELIJST

De lijst met geautoriseerde telefoonnummers, die bediening op afstand mogen doen, kan worden opgevraagd via volgend SMS-bericht:

CODE ANL? De aanvrager ontvangt een SMS-bericht met de geautoriseerde nummers.

8.4 TESTEN VAN GSM NETWERKSTERKTE

Voor het in gebruik nemen, is het verstandig het GSM-bereik ter plekke te testen.

CODE GSM? De aanvrager ontvangt een SMS-bericht met de netwerksterktes. Het zoeken naar de aanwezige netwerken neemt een aantal minuten in beslag.

Waarschuwing:

Bij slecht bereik kunt u de Mobeye MS100B gebruiken, maar bestaat het risico dat de meldingen soms niet, of vertraagd verstuurd kunnen worden. Bij geen bereik dient u het systeem niet te gebruiken. Het kan dan helpen om over te stappen naar een SIM-kaart van een provider met een sterk bereik.

9. STORINGEN EN TECHNISCHE GEGEVENS

Storingen

Foutbeeld	Mogelijke oorzaak	Oplossing
Mobeye MS100B wordt niet automatisch ingeschakeld. Hij wert niet en u heeft nog geen 5 seconden durende uitlooppiep gehoord na de opstart.	Er is geen geldig telefoonnummer ingevoerd op TEL1	Voer een geldig telefoonnummer in
Geen GSM-bereik bij GSM- test	Geen netwerk beschikbaar van de provider van de SIM-kaart	Kies een sterkere netwerk provider, zoals aangegeven in de SMS
De alarmmelding verloopt traag	Het GSM-netwerk ter plaatse is zwak (voer de test op GSM-bereik uit en/of test het op een andere plaats)	Vervang de SIM- kaart door een SIM- kaart van een provider met een sterker netwerk
U ontvangt geen instellings-SMS of alarmbericht	Telefoonnummer niet correct of probleem met de SIM-kaart	Programmeer het telefoonnummer opnieuw of check de SIM-kaart in een gewone telefoon
U weet de programmeercode niet meer		Voer een systeem reset uit
Voor overige vragen: raadpleeg de site www.mobeye.nl		

Technische gegevens

- GSM: Quad Band EGSM 850/900/1800/1900 MHz
- Voldoet aan RED 2014/53/EU, 73/23/EEC, IEC/EN 50130
- Gewicht: ca. 250 Gramm
- Afmetingen: 161 x 90 x 35 mm (LxBxH)
- Omgevingstemperatuur: -10°C tot +55°C
- Batterij: 4* CR123
- Externe spanning: 9-32VDC
- Stroomverbruik ext. gevoed: +/- 50 mA, pieken tot max. 2 A

Support

Bij technische problemen en vragen met betrekking tot de Mobeye MS100B kunt u contact opnemen met info@mobeye.nl.



Declaration of Conformity

Herewith we, Mobeye, declare that the product

Mobeye XM2 telemetry module

And the derived products

MS100, MS200, MS300, Call-Key

are in compliance with the essential requirements of the following European standards / EU Directives:

Directive 73/23/EEC (low voltage directive)

Directive IEC/EN 50130 Electromagnetic compatibility

Directive 2014/53/EU (RED)

The conformity with the essential requirements set out in Art.3 of the 2014/53/EU has been demonstrated against the following harmonized standards:

EN 60950-1: 2006 + A11 : 2009 + A1: 2010 + A12: 2011 + A2: 2013

EN 62311 :2008

EN 301 489-1 V2.1.1, Draft EN 301 489-52 V1.1.0

EN 301 511 V12.5.1

Mobeye B.V.
Poeldonkweg 5
5216 JX 's-Hertogenbosch
The Netherlands

Name: J.P.K. van de Vijver,

Position: General Manager

Signature:

Date: 12 July 2017

Deze gebruiksaanwijzing is een publicatie van Mobeye.

Alle rechten, inclusief de vertaling, voorbehouden. Reproducties van welke aard dan ook, fotokopie, microfilm of opgeslagen in een geautomatiseerd gegevensbestand, alleen met schriftelijke toestemming van de uitgever. Nadruk, ook in uittreksel, is verboden.

Deze gebruiksaanwijzing voldoet aan de technische eisen bij het ter perse gaan. Wijzigingen in techniek en uitrusting voorbehouden.

© Copyright by Mobeye, version MS100BNL180401

